

판교 창조경제밸리 창업Zone 입주 창업기업 모집공고(수정)

신산업 분야 유망 창업자의 집중 육성을 위해 조성중인 『판교 창업Zone』 입주기업 모집계획을 붙임과 같이 수정 공고하오니 입주를 희망하는 (예비) 창업기업은 안내에 따라 신청하시기 바랍니다.

2017년 3월 31일
중소기업청장

1 사업 개요

- 사업목적** : 판교 창조경제밸리에 “창업 Zone”을 조성하여 보육·연구개발부터 투자·글로벌 진출까지, 초기 창업기업의 쉐어공간에서 이뤄지는 **창업 클러스터 조성**
- 입주위치** : 판교 창조경제밸리 기업지원허브* 內 **창업존 7~8층***
* 경기도 성남시 수정구 시흥동 285-2번지 일대 (참고 1 참조)
- 공간규모** : 10,877m²(전용면적 기준), **135개 내외 창업기업** 및 창업지원기관, 투자사 등 입주
- 공간구성** : 창업보육센터, 글로벌스마트창업터, R&D서비스파크, 창업상담라운지·공용 및 지원공간(회의실, 휴게공간 등)으로 구성

구분	주요 내용	기업 수
창업보육센터 (8층 및 7층 일부)	■ 창업지원법상 제외업종 이외 전분야 유망 창업기업에게 사무공간 및 보육프로그램 제공을 통해 스타트업 육성 (고혁신제조업, 신산업 분야 유망창업자 우대)	135개 내외
글로벌스마트창업터 (7층 일부)	■ 지식서비스 분야 창업기업이 글로벌 시장에 성공적으로 진출할 수 있도록 보육공간 및 글로벌테스트 환경 제공	
R&D서비스파크 (7층 일부)	■ 연구개발을 전문적으로 서비스 하는 기업이 입주하여 입주 창업기업에게 시험·분석, 설계·해석 등 기술개발 서비스 제공	20개 내외
초기 전문투자사 (7층 일부)	■ 입주 창업기업 수시 멘토링 및 투자대상 발굴 투자를 통해 창업기업과 투자사가 밀집되어 융합 시너지 창출	3~5개

* 기업수는 공간배치에 따라 다소 변동될 수 있음

2 입주 개요

- 모집대상** : 모집 공고일 현재 **예비창업자 또는 창업 7년 이내 기업***

구분	모집규모	모집 대상
창업보육센터	135개 내외	· 기술창업 전분야* 예비창업자 또는 창업 7년 이내 기업**
글로벌스마트창업터		· 앱, SW, 콘텐츠 등 유망 지식서비스 분야* 예비창업자 또는 창업 7년 이내 기업

* 창업지원법상 지원제외 대상 업종에 해당하지 않는 자

** 「2016년 중소기업 기술로드맵」에서 제시한 40대 전략분야 기업은 선발시 우대(참고 5)

- 모집규모** : **135개 내외 창업기업**

* 예비창업자 및 1~3년 기업 40% 이상, 3~7년 기업 60% 미만 선발 예정

- 입주기간** : **2+1년***

* 기본 입주 2년 이후 성과 평가를 통해 입주 연장여부(1년)를 결정하고, 우수 보육 기업은 **추가 3년 연장 가능** (창업보육센터 운영요령에 따른 업력 제한 있음)

- 입주시기** : '17년 10월 중순 ~ 11월 말 (예정)

* 입주시기는 실내공사 등 인프라 구축 진행사항에 따라 변동 가능

- 입주공간 규모** : **2~20인실까지 다양하게 조성 및 제공**

- 공간형태** : **독립형, 반독립형, 개방형 중 택 1**

< 규모별 보육실 조성계획(안) >

구분	면적(평균)	창업보육센터 (7~8층)			글로벌스마트창업터 (7층)	
		개방형	반독립형	독립형	반독립형	독립형
1~2인실	8.3m ² 내외	8개		-	-	-
3~4인실	18.3m ² 내외	24개	9개		-	11개
5~6인실	26.8m ² 내외	1개	16개		11개	10개
7~8인실	34.1m ² 내외		11개	22개	1개	2개
9~10인실	40.2m ² 내외			3개	-	1개
11~20인실	49~78m ² 내외			4개	-	-

* 실별 규모 및 수량은 변동될 수 있음

□ **입주조건** : 예비창업자는 **사업자등록을 완료**(입주일로부터 3개월) 해야 하고, 입주자는 **본사 주소지를 입주 사무실로 변경**(계약일로부터 30일)

□ **임대·관리비** : 3.3㎡ 당 3~6만원 내외 (통신료, 전기료 등 실비 제외)

* 확정된 임대·관리비는 정식 입주 계약 체결 시(8~9월) 안내할 예정이고, 입주계약시 3개월 분의 임대·관리비를 선납하여야 함
 ** 임대·관리비는 계약면적(입주공간 전용면적+공용면적) 기준으로 부과하고, 업력·공간유형(개방형, 반독립형 등)에 따라 차등부과할 예정

3 지원 내용

□ **주요 지원내용** : 사무공간 및 시제품제작·글로벌 모바일테스트 환경 지원, 분야별 교육·멘토링 등 **다양한 보육프로그램** 제공

① **공간 제공** : 규모별 다양한 **전용 사무실** 제공*

* 사무공간 별 책상·의자, 회의실, 공용복합기 및 팩스 등 무료 제공

② **지원인프라 제공** : 입주기업 **전용 회의실** (3.5개 기업 당 1개), 협업라운지, 편의시설 등 **다양한 입주사 지원인프라** 조성·제공

- **회의실** : 화상캠·TV 등이 완비된 **규모별 회의실** 구축
- **협업라운지** : 협업·네트워킹을 위한 **오픈형 라운지** 조성
- **편의시설** : 남녀 **탈의실·샤워실·수면실** 각각 제공 (7, 8층)

③ **글로벌 테스트 환경 제공** : 해외 모바일 통신환경을 구현할 수 있는 **테스트베드**를 구축하여, **글로벌 테스트 서비스** 제공

- **APP 자동화 검증 시스템*** 도입 및 해외 상용 무선통신 기능을 제공하는 통신 환경**을 구축하여, **사전 성능 테스트 지원**

* 서비스 론칭 전 다양한 통신기종의 테스트를 한 번에 진행할 수 있는 테스트 시스템
 ** 해외 이동통신망(2G~4G) 기반 디바이스 개발 테스트 지원 (Voice, Data, Video, APP 등)

④ **사업화지원** : **창업도약패키지 사업 연계 지원** (예정) 및 **지식 서비스 분야 글로벌 진출 지원** (예정)

⑤ **시제품제작 지원** : 3D제작보육실에서 **기초적인 디자인 및 설계, 제품검사** 등을 수행할 수 있도록 **장비·전문교육** 제공

디자인 및 설계	시제품 제작	후처리
• 3D설계·역설계 SW • 모델링 검증 SW • 디지털 목업 SW • 3D 스캐너 - 창업자 직접활용 SW - 고성능 전문가 지원 SW	• 범용 3D프린터 (10식 이내) • 산업용 3D프린터 (5식 이내) - 3D프린터 체험·입문 - 기본 시제품화·디자인검증	• 레이저·3축 가공기 • 이동식 공구셋 • 콤프레샤 - 절삭, 가공 등 시제품 후처리

* 주요장비 : 3D설계SW, 역설계SW, 범용·산업용 3D프린터, 3D스캐너, 후처리 장비 등

⑥ **기술개발(R&D)서비스** : 20개 내외의 기술전문기업(ESP)이 입주하여 설계·디자인 등 **분야별 기술**을 전문으로 **상시 제공**

분 야	제공 서비스	분 야	제공 서비스
설계·해석	• 시뮬레이션 • 컴퓨터 엔지니어링 해석	시험·분석	• 국제공인 시험·분석 • 신뢰성, 고장·불량 분석
임상시험	• 생동성 검증 • 임상시험 수탁	디자인	• 제품 디자인(목업, 시제품 등)
연구개발	• 공학, IT, 생물학, 농학 등 산업분야별 연구개발		

* 기술전문기업(ESP: engineering service provider) : 설계·해석, 시험·분석 등 기술 분야별 전문역량을 보유하고 중소기업에 기술전문 서비스를 제공하는 기업

⑦ **실시간 통·번역서비스** : 통·번역센터 (7층)에서 전문인력 2명이 상주하며 영어, 중국어 2개 언어에 대해 **동시통역 및 번역 상시 지원**

⑧ **보육 프로그램** : 투자유치를 위한 **IR 패키지지원**, 맞춤형 **멘토링**, 분야별 **심화교육** 등 성장단계별 다양한 **성장촉진 프로그램** 제공

- **관교 테크노밸리 선배 벤처와의 기술교류**, 분야별 입주기업 간 **협업** 등 다양한 **벤처·스타트업 네트워킹 기회** 제공

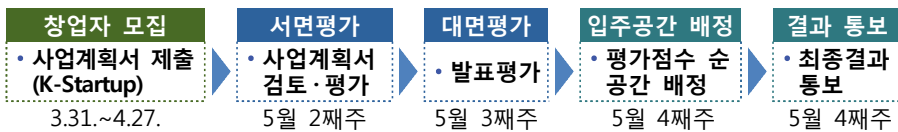
4 신청기간 및 방법

- 신청기간 : '17. 3. 31.(금) ~ '17. 4. 27.(목) 16: 00까지
- 신청방법 : 'k-startup (www.k-startup.go.kr)'을 통한 온라인 신청
- 제출서류 : 사업계획서, 가점 증빙서류 등

① 사업계획서	• 10분 발표 분량으로 아이템의 차별성 등에 대해 PPTX로 작성
② 가점 증빙서류	• 벤처기업 인증, 교수·연구원 창업 등 가점 증빙서류 제출
③ 사업자등록증	• 사업자등록증 사본 (예비창업자 제외)

5 선정절차 및 일정

- 선정 절차 : 요건검토 → 서면평가 → 대면평가 → 최종선정
 - (서면평가) 아이템의 사업성, 성장가능성 등에 대해 서류평가를 실시하여 평점 60점 이상인 기업을 대면평가 대상으로 추천
 - (대면평가) 입주 후 사업 추진계획, 수익모델 구체성 등에 대해 발표평가를 통해, 창업기업의 성과창출 가능성에 대해 평가
 - (최종선정) 서면평가 점수 (50%)와 대면평가 점수 (50%)를 합산하여 입주 가능 공간 수량 내에서 최종 입주사를 선정
 - (입주공간 배정) 평가점수 순으로 희망공간을 우선 배정하고, 해당 공간 소진 시 2순위, 3순위 희망공간 순으로 배정*
 - * 배정된 입주공간에 입주를 비희망하여 포기할 경우, 후순위자(예비 포함)에게 기회 부여
 - (결과통보) 입주공간 배정결과를 포함, 최종 평가 결과 통보



* 상기 일정은 사정에 따라 변동될 수 있고, 가점 사항은 "참고 4" 참조

6 유의사항

- 입주 예정자로 선발된 창업기업은 결과 통보 이후, 입주의향서를 제출 하여야 하고 정식 입주계약은 8월 말 경, ① 입주공간 사전 점검 ② 최종 임대·관리비 확정 통보 이후 체결 예정
- 입주공간은 평가 점수 순으로 희망공간 1순위부터 배정 (1순위 희망공간 조기소진 시 2순위 → 3순위 순으로 배정)
- 각 인실별·공간유형별 조성 현황을 명확히 파악 후 신청

[예시 : 공간유형별 조성 현황]

- 1~2인실 → 개방형으로만 조성* (독립형·반독립형으로는 조성되지 않음)
* 단, 개방형 같은 경우에는 희망시 공간 확장 가능 (4~8인실까지)
- 10인실 → 독립형으로만 조성 (개방형·반독립형으로는 조성되지 않음)

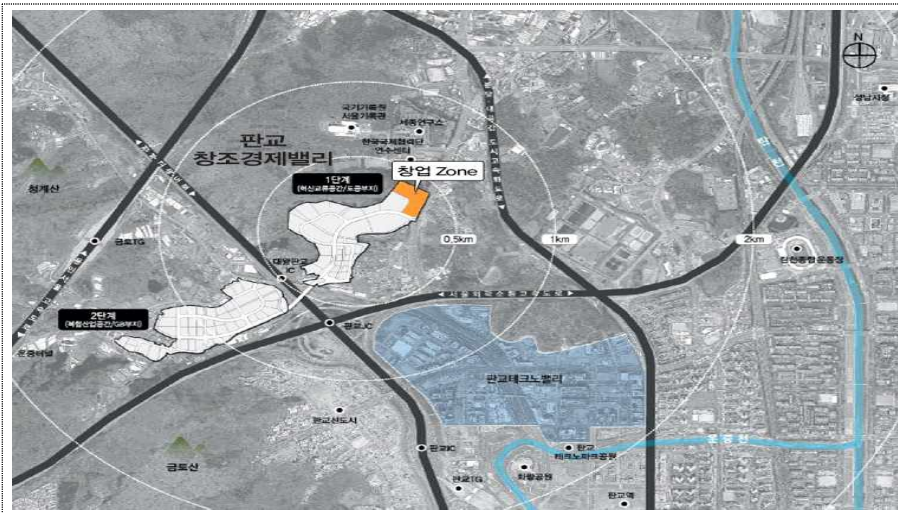
- 예비 선정기업의 후보자격은 최종 선정 안내일로부터 3개월까지 유효하며, 공실 발생시에만 입주할 수 있음
- 선정된 기업이 공고문에 위배 되거나, 참여 신청서의 내용을 허위 기재·누락한 경우 선정취소, 강제퇴거 등의 조치를 받을 수 있음

참고 1 창업존 위치 및 조감도

□ 기업지원허브 구성 (6~8층 : 창업존)



□ 창업존 위치 (임시 지번 : 경기도 성남시 수정구 시흥동 285-2)

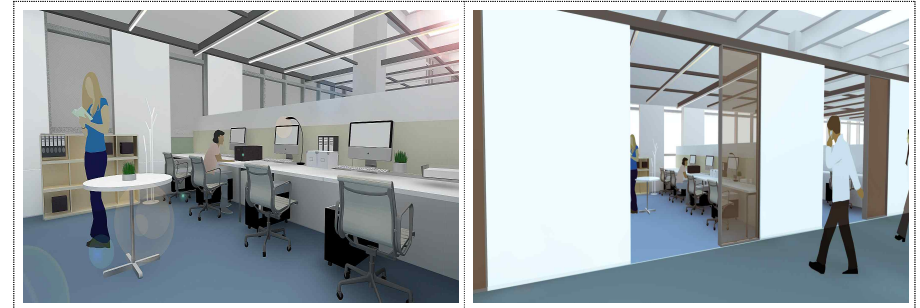


참고 2 유형별 공간 예시

□ 개방형 공간



□ 반독립형 공간



□ 독립형 공간



참고 3 창업존 주요 시설 인프라

□ 창업존 주요 인프라

구분	입주 공간	회의실	오픈형 협업공간	네트워킹·교육장	3D제작 보육실	테스트 베드	보육 라운지	운영지원 사무실	수면실
개수	154개	44개	15개	4개	1개	1개	2개	3개	2개

□ 세부 조성 내용

기능	창업보육센터			R&D 서비스 파크	글로벌 스마트 창작터	지원 인프라 (6F)	합계		
	8층	7층	소계						
보육실	인주공간	개방형	-	33개	33개	-	-	-	33개
		반독립형	36개	-	36개	8개	12개	-	56개
		독립형	29개	-	29개	12개	24개	-	65개
	오픈형 협업공간 (휴게공간)	7개	4개	11개	2개	2개	-	15개	
	3D제작 보육실·테스트베드	-	1개	1개	-	1개	-	2개	
회의실	22개	7개	29개	4개	6개	5개	44개		
네트워킹·교육장	-	-	-	-	-	(大) 1개 (中) 3개	4개		
상담보육라운지 (카페테리아)	-	-	-	-	-	1개	1개		
협업보육라운지	-	-	-	-	-	1개	1개		
수면실·샤워실 (남·여)	1개	1개	2개	-	-	-	2개		

참고 4 지원제외 대상 및 가점사항

□ 지원 제외대상

◆ 금융기관 등으로부터 채무불이행으로 규제중인 자 또는 기업

* 단, 신용회복위원회의 프리워크아웃, 개인워크아웃 제도에서 채무조정합의서를 체결한 경우, 법원의 개인회생제도에에서 변제계획인가를 받거나 파산면책 선고자, 회생인가를 받은 기업 등 정부·공공기관으로부터 재기지원 필요성을 인정받은 기업은 신청(지원) 가능

◆ 국세 또는 지방세 체납으로 규제중인 자

* 단, 세금납부계획에 따른 성실납부기업(체납처분유예신청), 선정 후 협약 전까지 국세, 지방세 등의 특수채무 변제 후 증빙이 가능한 기업 등 정부·공공기관으로부터 재기지원 필요성을 인정받은 기업은 신청(지원) 가능

◆ 중소기업창업지원법 시행령 제4조의 업종을 영위하고 있거나 또는 영위하고자 하는 기업

순번	대상 업종	세세분류
1	금융 및 보험업	K64~66
2	부동산업	L68
3	숙박 및 음식점업 (호텔업, 휴양콘도 운영업, 기타 관광숙박시설 운영업 및 상시근로자 20명 이상의 법인인 음식점은 제외)	I55~56
4	무도장 운영업	91291
5	골프장 및 스키장 운영업	9112
6	기타 gambling 및 베팅업	9124
7	기타 개인 서비스업 (그외 기타 개인 서비스업은 제외)	96

* 대상 업종의 세부사항은 제9차 한국표준산업분류코드 (통계청, kssc.kostat.go.kr) 참고

◆ 기타 중소기업창업이 참여제한의 사유가 있다고 인정하는 기업

□ 가점 사항(최대 2점까지 인정)

구분	점수	증빙 서류
벤처인증기업	1점	• 벤처기업인증(확인)서
교수·연구원 창업	1점	• 재직·퇴직·경력증명서 등
40대 전략분야	1점	• 40대 전략분야 확인서류(양식 별첨)

* 증빙서류를 미제출하거나 증빙서류가 사실과 다를 경우 평가 시 불이익을 받을 수 있음

□ 40대 전략분야 현황

구분	전략분야		구분	전략분야	
신산업 분야	1	차세대자동차	주력 산업 분야	21	에너지공급
	2	스마트미디어기기		22	에너지저장
	3	데이터인텔리전스		23	에너지수요
	4	정보보안		24	가전
	5	콘텐츠		25	컴퓨팅 인프라
	6	지식서비스		26	생산기반
	7	디자인		27	금속소재
	8	스마트홈/비즈니스		28	화학소재공정
	9	차세대방송통신		29	섬유
	10	스마트팩토리		30	세라믹소재
	11	로봇		31	자동차철도
	12	항공우주		32	디스플레이
	13	생활안전		33	임베디드SW
	14	바이오		34	반도체
	15	헬스케어		35	조선
	16	의료기기		36	플랜트엔지니어링
	17	첨단신소재부품		37	산업일반기계시스템
	18	에너지신산업		38	정밀마이크로기계시스템
	19	고부가소비재		39	에너지환경기계시스템
	20	화장품		40	LED광

□ 40대 전략분야 정의 및 범위

신성장동력 분야 구분	No	전략분야	정의 및 범위
신산업	1	차세대자동차	(정의) 차세대 자동차 분야는 온실가스 배출 저감, 환경오염 및 에너지 문제 해결을 위한 전기자동차, 연료전지자동차 등의 배출가스 제로 차량(ZEV; Zero Emission Vehicle)과 운전자의 편의 향상과 안전 확보를 위한 지능형자동차, 운전자 없이 각종 전장시스템을 통해 차량 스스로 판단하고 주행하는 자율주행자동차를 포함하는 분야로 자동차산업의 지속적인 성장을 이룩하기 위해 궁극적으로 확보해야 하는 자동차의 신산업 분야를 의미 (범위) 전기자동차, 연료전지자동차, 지능형자동차, 자율주행자동차 등을 포함
	2	스마트미디어 기기	(정의) 사용자 및 사물의 상태(건강, 운동, 환경 등)와 의사(제스처 등)를 인식하고, 사용자에게 그래픽, 음성, 촉감 등의 정보를 제공할 수 있는 장치로, 정보의 종류에 따른 입출력 장치 및 이의 네트워킹 기능(IoT)를 포함한 개념 (범위) VR기기, 제스처 입출력장치, 웨어러블 센서, 스마트 스포츠장비 등을 포함
	3	데이터 인텔리전스	(정의) 운영체제(Operating System), 서비스 어플리케이션 등을 사용하면서 발생하거나 또는 사용하기 위한 데이터의 저장, 관리, 보안, 분산 및 처리, 네트워크 부하 방지 등 사용자의 요구에 따라 적합한 서비스를 제공하며 산업·사회·문화 등 모든 응용분야에서 서비스 목적에 부합하도록 구현된 소프트웨어 (범위) 빅데이터 솔루션, 데이터저리시스템, 클라우드 기반 SW, 가상화 시스템, 언어 및 음성인식 소프트웨어, 인공지능 지식검색 소프트웨어, 데이터 시각화, 데이터 보안, 머신러닝, 핀테크 등을 포함
	4	정보보안	(정의) '정보보호'를 위한 기술 및 정보보호기술이 적용된 제품을 개발·생산 또는 유통하거나 이에 관련한 서비스를 제공하는 것으로 정보의 훼손/변조/유출 방지 및 복구 등과 관련된 산업분야를 의미 (범위) 방화벽/가상사설망(VPN)/망분리(가상화)/네트워크접근 제어(NAC) 등의 네트워크 보안, Anti 멀웨어/스팸차단/시스템접근 통제 등의 시스템(단말) 보안, DRM/DB보안/보안USB 등의 콘텐츠 및 정보유출방지 보안, 보안 스마트카드/OTP 등의 암호/인증, 백업복구/로그관리/디지털포렌식 등의 보안관리, 보안컨설팅, 보안관제, 보안교육/훈련, 인증서비스 등을 포함.
	5	콘텐츠	(정의) 일반적인 콘텐츠를 구성하는 출판, 음악, 게임, 영화, 방송 등의 문화와 디지털 기술이 결합된 고부가가치 산업인

신성장동력 분야 구분	No	전략분야	정의 및 범위
			<p>동시에 타산업의 부가가치도 함께 높일 수 있는 전략산업으로 정의, 또한 콘텐츠산업은 이러한 콘텐츠를 제공하는 서비스의 제작, 유통, 이용 등과 관련된 산업을 의미</p> <p>(범위) 실감형 미디어 콘텐츠, 가상 현실 콘텐츠, 증강 현실 콘텐츠, 홀로그램 콘텐츠, Screen X 관련 콘텐츠, 콘텐츠 비주얼 검색, E-book(전자책), 에듀테크 콘텐츠, 디지털 사이니지, 모바일 광고, CG/VFX, MCN(Multi-Channel Network) 콘텐츠, 과금/결제 시스템, 모바일 솔루션, 위치기반서비스, 디지털 콘텐츠 보호 등을 포함</p>
	6	지식서비스	<p>(정의) 지식의 생산, 가공, 활용, 유통 또는 지식이 집약된 중간재 활용 등을 통해 고부가가치를 창출하는 서비스 활동으로 R&D, 정보통신기술(ICT), 고급인력 투입 활용도가 높은 산업을 의미</p> <p>(범위) 지식기반 솔루션 서비스, 유통/물류, 연구개발업, 교육(이러닝, 스마트러닝), 보건, 경영컨설팅, 전문과학기술 서비스, 디지털정보 서비스 등을 포함</p>
	7	디자인	<p>(정의) 기술과 감성을 융합시킬 수 있는 창조적 매개체로서, 소비자 중심으로 시장 환경이 변화하고 기술과 품질이 평준화됨에 따라 기존의 제품 및 서비스에 미적인 감각을 통해 편의성과 독창성을 추구하려는 과정 또는 기술</p> <p>(범위) 제품디자인기술, 시각디자인기술, 디지털디자인기술, 산업공예 디자인기술, 서비스디자인기술, 공간/환경디자인기술, UI/UX디자인기술, 디자인기반(디자인인프라) 기술, 감성기술 디자인 등을 포함</p>
	8	스마트홈/비즈니스	<p>(정의) 스마트홈은 생활편의를 극대화하는 정보생활기기를 기반으로 시간·장소에 구애받지 않고 유익한 생활서비스를 제공하는 미래지향적인 가정환경으로, 가정환경을 보다 편리하게 관리하기 위해 가정 내 기기들을 인터넷으로 연동한 유비쿼터스 홈 네트워크 시스템 및 이러한 시스템이 구축된 주거 공간을 포괄적으로 지칭함(비즈니스는 일하는 영역에서 이러한 환경이 갖춰진 것을 의미함)</p> <p>(범위) 홈/정보가전, 홈네트워크 기기, 유·무선 홈네트워킹 기술, 지능형 정보가전, 홈센서, 사용자 인터랙션, 그린홈 기술, 스마트 그리드 연동, 스마트홈 보안, 홈네트워크 응용 및 서비스 기술 등을 포함함</p>
9	차세대방송통신	<p>(정의) 차세대 방송통신은 Full HD(3D 입체), 현재보다 4~16배 선명한 초고화질 (4K/8K UHD)과 10채널 이상의 서라운드 음향을 갖춘 고품격 실감방송 서비스로, 기존 방송 프로그램</p>	

신성장동력 분야 구분	No	전략분야	정의 및 범위
			<p>과 인터넷 혹은 다른 단말기를 연동하여 사용자가 원하는 다양한 멀티미디어 콘텐츠를 언제나 쉽고 편리하게 이용할 수 있게 하는 동시에 Wibro, WiFi 등 통신망과 결합하여 개방형 방송 플랫폼을 통해 이동 중에도 이용자가 직접 방송에 참여할 수 있는 양방향 방송 서비스를 의미</p> <p>(범위) 디지털 방송 실감방송, 디지털 방송 통방융합, 방송통신융합플랫폼, 5G이동통신, UHD, 디지털콘텐츠, 방송 송출/플랫폼 장비, 방송프로그램 제작 및 편집 장비, 서버 등을 포함함</p>
	10	스마트팩토리	<p>(정의) 기존의 제조업 기술인 생산제조 기술에 ICT(Information and Communication Technology)를 결합하여 모든 생산 데이터·정보를 실시간으로 공유·활용하여 최적화된 생산운영이 가능한 공장</p> <p>(범위) 스마트 제조 시스템, 스마트 제조 플랫폼, 스마트 제조 디바이스, 센서, CPS, 빅데이터, 사물인터넷, 클라우드 시스템, 홀로그램, 3D프린팅, 에너지 절감 시스템 등을 포함</p>
	11	로봇	<p>(정의) 개인 일상활동 공간 또는 주거 공간에서 건강, 가사, 교육, 엔터테인먼트, 안전·보안, 정보제공 등 개인의 삶을 지원하거나, 의료, 국방 등 사람의 복지 또는 특정한 시설이나 특수목적에 유용한 서비스에 전문화된 서비스를 제공하거나, 자동제어 조작 또는 이동기능을 가지고 산업자동화 분야에 활용되는 자동제어 장치</p> <p>(범위) 건강관리, 가사지원, 교육지원, 엔터테인먼트, 의료, 군사, 검사 및 유지보수, 스포츠, 구조 및 보안, 물류, 전문청소, 건설 및 철거 등의 분야에 적용되는 로봇 및 그와 관련된 부품과 소프트웨어를 포함</p>
	12	항공우주	<p>(정의) 항공우주 산업은 크게 항공산업과 우주산업으로 구분되며, 항공기, 우주비행체, 관련 부속기류 또는 관련 소재류를 개발, 생산(제조·가공·조립·개조 및 수리 포함)하는 사업을 의미</p> <p>(범위) 항공시스템(고정익체계, 회전익체계, 무인기시스템, MRO, 항공우주소재 등 포함), 위성(탐체제기기, 위성본체기기, GPS수신기, 지상장비기기 등 포함), 발사체(체계 임무기술, 구조 열/공력기술, 유동항법, 전자제어 기술, 액체엔진 추진기관 기술, 고체엔진 추진기관 기술, 발사대 등 지상설비 등 포함)</p>
13	생활안전	<p>(정의) 스마트 기기를 활용해 자연재해와 유해물질 및 감염 확산을 사전에 방지하고 사회 범죄를 예방함으로써 각종 사고와 위험으로부터 벗어나 일상 생활 및 산업 분야에서 안전한 생활을 누릴 수 있도록 하는 기술</p> <p>(범위) 재난안전관리 스마트시스템, 재해질병 방제, 환경보건</p>	

신성장동력 분야 구분	No	전략분야	정의 및 범위
			기술, 네트워크 보안 기술, 바이오 기반 출입통제 시스템, 유해물질 통제 기술 등
	14	바이오	<p>(정의) 바이오란 인간이나 인간의 주변 환경에 직면해 있는 질병, 식품, 의약 등을 해결하는 제품 혹은 서비스 그리고 산업 생산품을 제조, 생산하기 위해 동물, 식물, 세균 또는 바이러스 뿐만 아니라 이로부터 만들어지는 산물을 이용하는 제품, 서비스 또는 기술을 말함</p> <p>(범위) 단백질 의약품, 천연물 의약품, 유전자치료제, 줄기세포, 혈액제제, 개량신약 및 중간체, 면역화학적 진단, 미생물 진단, 조직 진단, 분자 진단, 자가혈당측정, 현장검사, 혈액진단, 지혈검사, 생체적합성소재, 천연항생제, 바이오항염료 등을 포함</p>
	15	헬스케어	<p>(정의) 언제 어디서나 질병에 대한 예방, 상태파악, 진단, 치료, 예후, 건강 및 생활 관리 등의 맞춤형 보건의료서비스를 제공하는 기술로 정의하며, 유무선 통신망을 통해 정보기기를 이용하여 필요한 정보를 측정, 분석, 관리하는 기술과 서비스를 위한 기기, 용어, 플랫폼, 정보보호, 시험 및 인증 등을 포함함</p> <p>(범위) 헬스케어 플랫폼, 스마트 현장 진단기기, 웨어러블 헬스케어 디바이스, 헬스케어 애플리케이션, 원격의료, 실시간 건강관리 시스템, 질환관리 모니터링 서비스, 실버케어, 개인 건강기록(PHR), 전자건강기록(EHR), 바이오헬스, 스마트헬스 데이터 등을 포함</p>
	16	의료기기	<p>(정의) 의료기관 인체에의 사용을 의도하고, 사용목적이 질병이나 장애의 진단, 예방, 조정, 치료, 경감과 관련된 수단을 제공하는 기기, 기구, 장치, 재료, 물질 또는 기타 품목을 말하는 것으로서 단독사용이나 조합사용으로, 또한 산업적 적용을 위해 필요한 소프트웨어를 포함함.</p> <p>(범위) 생체전위 측정기기와 생체물리량 측정기기, X선/MRI 등의 영상진단기기, 진료에 사용되는 소모성 재료와 치료용 재료 및 기구/장치, 수술기기, 방사선 치료기, 방사선 치료기기 등을 포함</p>
	17	첨단신소재 부품	<p>(정의) 첨단신소재부품 분야는 금속무기·유기 원료 및 이들을 조합한 원료를 새로운 제조기술로 제조하여 종래에 없던 새로운 성능 및 용도를 가지게 된 소재로 미래 산업의 기반이 되거나 부가가치 창출효과가 큰 원재료 및 중간생성물을 의미</p> <p>(범위) 금속기지 복합소재, 저차원소재, 3D프린팅 소재 등을 포함</p>

신성장동력 분야 구분	No	전략분야	정의 및 범위
	18	에너지신산업	<p>(정의) 기후변화대응, 에너지 안보, 수요관리 등 에너지 분야의 주요현안을 효과적으로 해결하기 위한 '문제해결형 산업'으로서, 시장흐름에 맞추어 가용가능한 신기술, 정보통신기술(ICT) 등을 신속하게 활용하여 사업화하는 새로운 형태의 비즈니스군을 의미</p> <p>(범위) 수요자원거래시장, ESS통합서비스, 에너지자립섬, 태양광 대여, 전기자동차 충전서비스, 발전소 온배수열 활용, 친환경 에너지타운, 제로에너지빌딩을 포함</p>
	19	고부가소비재	<p>(정의) 고부가가치'와 '소비재'를 포함하는 것으로 사람들이 일상생활에서 직접 소비하는 재화, 즉 사람들이 욕구를 충족하기 위해 구매하는 물건 또는 물질적 수단 중 생산을 위한 자원투입 대비 최종 창출 가치가 매우 큰 재화를 의미</p> <p>(범위) '고급화', '프리미엄화'를 통한 고부가가치 창출 움직임이 활발한 식품료, 의류, 생활용품 분야의 유기농음료, 건강기능식품, 유아용 의류, 기능성 의류, 패스트패션, 프리미엄 유아용품 등을 포함.</p>
	20	화장품	<p>(정의) 화장품은 인체를 청결, 미화하여 매력을 더하고 용모를 밝게 변화시키거나 피부, 모발의 건강을 유지 또는 증진하기 위하여 인체에 사용되는 물품으로 약사법 제2조에 의해 의약품에 해당하는 물품은 제외되고 있으며, 화장품 중에서 피부의 미백에 도움을 주는 제품, 피부의 주름 개선에 도움을 주는 제품 및 피부를 끈게 태워주거나 자외선으로부터 피부를 보호하는데 도움을 주는 제품 등은 법으로 정해 '기능성 화장품'으로 정의</p> <p>(범위) 기초화장품, 메이크업화장품, 모발화장품, 방향화장품, 구강용화장품, 기능성화장품(미백, 주름개선, UV차단) 등을 포함</p>
주력산업	21	에너지공급	<p>(정의) 에너지공급 분야는 크게 신재생에너지와 원자력에너지로 구분되며, 에너지를 생산 및 공급하기 위한 핵심 부품·소재, 장비, 구조물에 관련된 기술이 포함하며, 신재생 에너지는 기존의 화석 연료를 재활용하거나 재생 가능한 에너지를 변환시켜 이용하는 에너지로 태양, 풍력, 바이오/폐기물, 지열에너지 및 연료전지 등을 말하며, 원자력에너지는 핵분열 시에 발생하는 열에너지로 이 열에너지를 이용하여 증기를 만들어 터빈을 회전시켜 발전하는 기술을 의미</p>

신성장동력 분야 구분	No	전략분야	정의 및 범위
			(범위) 신재생에너지(태양광, 태양열, 풍력, 바이오, 폐기물, 지열, 연료전지 등), 원자력에너지 등을 포함
	22	에너지저장	(정의) 에너지저장 분야는 생산된 전력을 저장했다가 전력이 가장 필요한 시기에 공급하여 에너지 효율을 높이는 시스템으로, 전기를 모아두는 배터리와 배터리를 효율적으로 관리해주는 관련 장치로 구성됨 (범위) PCS, 전력관리시스템(PMS), 이차전지(배터리), 비배터리, 배터리관리시스템, 변압기, 차단기, 케이블 및 계전기류 등을 포함
	23	에너지수요	(정의) 에너지 수요 분야는 에너지의 수요 관리 및 운영과 관련된 기술 분야로, 안정적인 전력 수급을 위한 송·변전 시스템과 전력분야의 수요관리 사업이나 에너지관리 통합 서비스사업을 포함하는 마이크로그리드 시스템을 의미 (범위) 송변전 시스템, 마이크로그리드 시스템 등을 포함
	24	가전	(정의) 가정에서 사용되는 대부분의 전기구동제품을 포함하는 개념으로, 본 로드맵에서는 최근 사회적 수요가 증가하고 있는 분야와, 기존의 가전제품 중 새로운 혁신기회가 있는 제품을 중심으로 다루고자 함 (범위) 미세먼지/휴대용 청정기, 스마트정수기, 공조복합기(냉/온/바람), 소형-커넥티드 가전 등을 포함
	25	컴퓨팅 인프라	(정의) 컴퓨팅 소프트웨어를 구현하기 위한 하드웨어 장치로서 컴퓨팅 소프트웨어의 개발, 저장, 실행 그리고 관리에 필요한 하드웨어 기반 구조 (범위) PC, Notebook, 스마트 디바이스, 임베디드 컴퓨터, 웨어러블 컴퓨터, 서버, HPC, 스토리지(HDD, SDD 등), 주변기기(키보드,마우스,프린터 등), 네트워크 장비를 포함
	26	생산기반	(정의) 주조, 금형, 용접·접합, 소성가공 등을 통해 소재를 부품으로, 부품을 완제품으로 제품의 형상을 제조하고, 제조된 제품의 물성 및 내구성 등을 향상시키기 위하여 열처리, 표면처리 등의 공정을 통해 소재에 특수 기능을 부여하는 공정을 포함하는 제조 산업의 기반 기술로 일반적으로 뿌리산업을 의미 (범위) 주조, 금형, 용접·접합, 소성가공, 표면처리, 열처리 기술 및 융복합 기술을 포함
	27	금속소재	(정의) 금속광석으로부터 추출, 제련 등의 과정을 거친 원재

신성장동력 분야 구분	No	전략분야	정의 및 범위
			료를 정련, 주조, 성형, 가공 등의 공정을 거쳐 제조되는 부품화 전단계의 중간재 (범위) 철강소재, 경량금속소재, 비철금속소재, 분말금속소재, 희소금속소재 등을 포함
	28	화학소재공정	(정의) 화학소재/공정 분야는 석유의 기본 화학공정(원유의 정제, 분리, 추출, 여과 등)을 통해 전기, 전자, 기계, 에너지·환경 산업 등에서 활용되는 다양한 종류의 정밀화학, 석유화학, 고분자, 환경화학 소재 및 부품을 제조하고 이를 용도에 맞게 가공하기 위한 기술 (범위) 석유화학계 기초제품 및 유도체, 염안료, 접착소재, 코팅·필름·도료 소재, 계면활성제, 플라스틱, 환경화학 소재, 고분자흡수성 소재 등 포함
	29	섬유	(정의) 각종 섬유를 생산하거나, 섬유를 원료로 쓰는 가공품을 생산하는 기술. 특히 산업용 섬유는 의류 산업을 제외한 전 산업의 제품, 공정 및 업무에서 사용되는 특별히 디자인되고 설계된 섬유 집합체로 정의되는데 미적 또는 장식적 특성보다는 기술적, 기능적인 목적으로 주로 사용됨 (범위) 섬유기계, 기능성 섬유소재, 스마트 섬유소재 등을 포함
	30	세라믹소재	(정의) 세라믹스는 비금속 무기원료에 열을 가하여 제조하는 제품을 통칭하는 용어로 물질, 제품, 제조공정 등을 모두 나타내는 포괄적 의미며, 정제된 원료를 배합, 합성한 후 정밀한 성형, 소성 공정을 통해 원하는 독자적인 특성을 발현시키는 기술집약적 제품을 의미 (범위) 광/전자 세라믹, 기계/구조 세라믹, 에너지/환경 세라믹, 바이오 세라믹, 융복합 세라믹 등을 포함
	31	자동차철도	(정의) 내연기관 단독 및 전기동력 병행기술이 적용되는 수송기기 및 관련 부품 (범위) 동력 부품, 새시 부품, 차체 부품, 내외장부품, 철도안전부품, 철도기반설비 부품 등을 포함
	32	디스플레이	(정의) 다양한 정보를 인간이 볼 수 있도록 화면으로 구현해주는 영상 표시장치 (범위) LCD, OLED, 플렉시블·공간형·프로젝션·투명·반사형 디스플레이와 각 디스플레이의 생산에 사용되는 소자·소재·생산장비 등 디스플레이와 관련된 모든 활동을 포함
	33	임베디드SW	(정의) 미리 정의된 목적을 위해 물리적 입력 및 그 가공된 데이터를 이용하여 적절한 반응을 제공하기 위해 설계된 소프트웨어 (범위) ICT 통계분류체계에 의하면 데이터처리용, 통신용, 소비자용, 차량/교통, 산업용, 항공/국방으로 나뉘지며, 각 분류 내에서 하드웨어 인터페이스 SW, 임베디드 시스템 제어 SW, 입출력 서비스 SW, 임베디드 소프트웨어 개발도구가

신성장동력 분야 구분	No	전략분야	정의 및 범위
			포함
	34	반도체	<p>(정의) 반도체는 전기가 거의 통하지 않지만 빛이나 열, 또는 불순물을 가해 전기가 통하게 하거나 조절 가능한 물질을 의미하며 물리, 화학, 전기, 기계적 성질을 이용한 요소 기술로 이루어져 있음</p> <p>(범위) 전자 회로 혹은 장치에 쓰이는 반도체 소자, 소자를 직접 구성하거나 제조 공정 진행에 사용 되는 재료, 그리고 반도체 회로 설계, 웨이퍼 제조 등 반도체를 만들기 위한 공정 단계에서부터 검사 단계까지 사용되는 장비를 포함</p>
	35	조선	<p>(정의) 각종 대형선박과 중소형 선박의 건조 및 관련 기자재의 연구개발, 설계, 생산을 위한 지식 기반형 복합 엔지니어링 산업을 의미</p> <p>(범위) 친환경 조선/해양기자재, 고부가가치 선박, 해양레저 선박, 스마트중소조선기술, 중소형 선박 등을 포함</p>
	36	플랜트 엔지니어링	<p>(정의) 제품 생산 프로세스를 갖는 설비 및 시설에 대하여 기획 단계에서 타당성을 조사하고 기본설계를 실시하며 수행단계에서 상세설계, 기자재 조달 및 건설을 수행한 후 시운전을 거쳐 소기의 성능보장 후, 원하는 제품이 생산되도록 하는 일련의 과정</p> <p>(범위) Engineering 타당성 평가, Engineering 설계, Procurement, Construction, Q&M, PM 등을 포함</p>
	37	산업일반기계 시스템	<p>(정의) 산업 전반에 걸쳐 사용되고 있는 일반기계시스템으로서, 사무용 기계, 펌프 및 압축기 등의 동력 전달 기계, 냉각/공기조화 등의 일반 목적용 기계와 농수산기계, 건설기계, 측정 및 자동화기계 등의 특수 목적용 기계로 구분이 가능한 분야임</p> <p>(범위) 농수산용기계, 건설기계, 측정 및 자동화기계, 운송하역기계 및 관련 요소부품 등을 포함</p>
	38	정밀마이크로 기계시스템	<p>(정의) 공작물의 각종 절삭 또는 비절삭 가공방법으로 다양한 형상 및 치수로 가공하는 장비임. 선반, 머시닝 센터, 드릴머신, 밀링머신, 보링머신, 연삭기, 기어 가공기, 프레스 등의 전통적 정밀생산기계 및 초소형 공작물 가공, 융복합기계, 시스템 통합, 집적화 기술 등을 포함하는 나노/마이크로기계 시스템 및 관련 부품 등을 포함</p> <p>(범위) 절삭가공시스템, 초정밀가공시스템, 하이브리드가공시스템, 지능형가공시스템 등을 포함</p>
	39	에너지환경 기계시스템	<p>(정의) 산업고도화와 에너지 사용 증가에 따른 환경문제를 해결하기 위해 온실가스를 줄이고 청정한 대기를 만들며 폐기물을 친환경적으로 자원화하거나 에너지화 하기 위한 기계 및 설비 관련 기술로, 에너지 변환손실을 최소화 할 수 있는</p>

신성장동력 분야 구분	No	전략분야	정의 및 범위
			<p>최적화된 에너지 고효율화를 위한 기계 및 환경오염방지 설비 관련 기술을 의미</p> <p>(범위) 냉동공조기계, 보일러, 유체기계, 수처리설비, 폐기물 처리설비, 대기오염방지설비, 히트펌프, 열병합발전 등을 포함</p>
	40	LED광	<p>(정의) LED/OLED, 레이저 등과 같이 빛 고유의 성질을 이용한 광원을 바탕으로 빛을 생성, 제어, 활용하여 각종 첨단 융합 제품을 생산하는 것과 관련된 광원, 부품, 소재, 기기 및 시스템</p> <p>(범위) 광원 및 관련 광소재, 광학 부품 및 기기, 레이저 및 광정밀 기기, 광계측 및 센서, 광통신 부품 및 시스템, 반도체조명, 융합 광기술 등을 포함</p>